



Aktueller Stand der Erzeugung und Vermarktung von Zuchttieren in Sachsen



Schaftag 2023

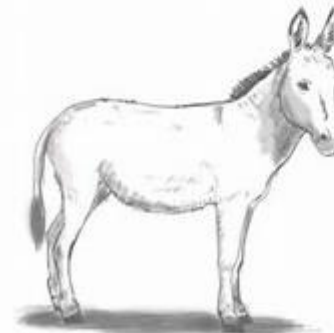
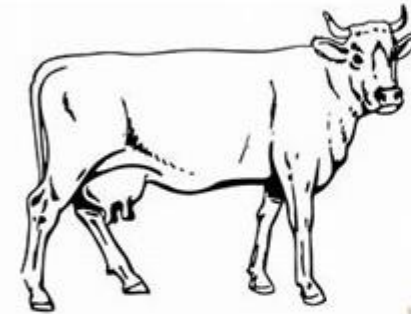
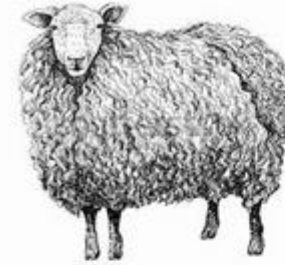
Erzeugung von Zuchttieren ?

Erzeugung Definition, Bedeutung

- Erzeugung bedeutet Hervorbringung, durch menschliche Herstellung oder natürliche Erschaffung.

Erschaffung

1) die Herstellung von etwas (wie) aus dem Nichts; der Prozess, bei dem etwas (durch schöpferische Kraft) erschaffen wird



Tierzucht

Als Tierzucht bezeichnet man alle Maßnahmen zur Verbesserung und Erhaltung der genetischen Eigenschaften von Nutztieren. Grundsätzlich werden dabei Tiere mit gewünschten Eigenschaften – die also einem vorher formulierten Zuchtziel entsprechen – miteinander verpaart. Um diese Tiere zu ermitteln, werden die Eigenschaften der einzelnen Tiere erhoben (Leistungsprüfung) und die dabei ermittelten Daten statistisch ausgewertet (Zuchtwertschätzung).

Die landwirtschaftliche Tierzucht wird in Europa von Zuchtverbänden und Zuchtunternehmen durchgeführt und ist für die Arten Rind, Schwein, Schaf, Ziege und Equiden EU-rechtlich von der [Verordnung \(EU\) 2016/1012 \(EU-Tierzuchtverordnung\)](#) geregelt.

Danach arbeitet ein Zuchtverband ausschließlich mit reinrassigen Zuchttieren dieser Arten (Reinzucht), während ein Zuchtunternehmen ausschließlich mit Hybridzuchtschweinen (Kreuzungszucht) arbeiten darf.





Rechtliche Grundlagen für die Zucht von Tieren

Die Zucht landwirtschaftlicher Nutztiere ist auf nationaler Ebene durch das Gesetz zur Neuordnung des Tierzuchtrechts (TierZG 2019) und einige Verordnungen geregelt.

VERORDNUNG (EU) 2016/1012 DES EUROPÄISCHEN PARLAMENTS UND DES RATES vom 8. Juni 2016 über die Tierzucht- und Abstammungsbestimmungen für die Zucht, den Handel und die Verbringung in die Union von reinrassigen Zuchttieren und Hybridzuchtschweinen sowie deren Zuchtmaterial und zur Änderung der Verordnung (EU) Nr. 652/2014, der Richtlinien des Rates 89/608/EWG und 90/425/EWG sowie zur Aufhebung einiger Rechtsakte im Bereich der Tierzucht („Tierzuchtverordnung“) (Text von Bedeutung für den EWR)



Die Zucht von Tieren der Arten Rinder, Schweine, Schafe, Ziegen und Equiden spielt in wirtschaftlicher und sozialer Hinsicht **eine strategische Rolle** in der Landwirtschaft der Union und trägt **zum Kulturerbe der Union bei**. Diese landwirtschaftliche Tätigkeit, die **zur Ernährungssicherheit der Union** beiträgt, ist eine **Einnahmequelle** für die in der Landwirtschaft Tätigen. **Die Zucht von Tieren** dieser Arten lässt sich am besten dadurch fördern, indem die Verwendung von **reinrassigen Zuchttieren** und Hybridzuchtschweinen von nachweislich **hoher genetischer** Qualität unterstützt wird.



Ausgangspunkt aller züchterischer Maßnahmen sind die Leistungsprüfungen und beinhalten folgenden Grundsatz !

Leistungsprüfungen bei Schafen und Ziegen werden durch den SSZV durchgeführt um den Aufbau und den Erhalt moderner Zuchten zu fördern und die Leistungs-fähigkeit der Schaf- und Ziegenbestände sowie die Wettbewerbsfähigkeit der Sächsischen Schaf- und Ziegenzucht zu erhöhen. Dafür gibt es für jede Rasse ein Zuchtprogramm

– Vitalität – Gesundheit – Leistungsfähigkeit – Tierwohl -



Die VO über Leistungsprüfung und Zuchtwertfeststellung bei Schafen und Ziegen umfasst:

- die Fleischleistungsprüfung als Eigenleistungsprüfung (am Tier selbst) oder als Geschwisterprüfung (Prüfungsgruppe seiner Geschwister) oder als Nachkommenschaftsprüfung (an seinen Nachkommen)
- die Bewertung der Bemuskelung
- die Bewertung der Wollqualität/Fellqualität
- die Nachzuchtbewertung von Schafen und Schafböcken zur Beurteilung der äußeren Erscheinung
- die Nachkommenschaftsprüfung auf Mast- und Schlachtleistung
- die Zuchtwertfeststellung im Rahmen von Zuchtprogrammen.



Zusätzlich werden im Rahmen dieses Projektes durchgeführt:

- für die Zuchtleistungsprüfung die Ultraschall Sonographie
- die Umsetzung der TSE Verordnung EG Nr.630/2013 vom 28. Juni 2013 zur Scrapie Geno-typisierung



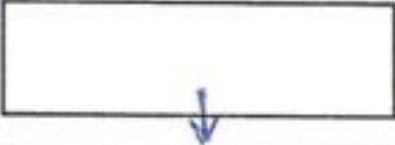
Eigenleistungsprüfung für Schafe und Böcke

Herde: [REDACTED]

Rasse: Skudde LPSZ - HBA- KÖR

Datum: 8.10.2023



225477	♂	Schwanzl		$\frac{112}{112}$	
		12		m n l c k e (g + w) 	
				112	Horn weit Mähne e am d. Wange



Übersicht der geprüften Lämmer ELF 2022

				gesamt	dav	dav
	Rassen	Züchter	Väter	Lämmer	mnl LÄ	wbl LÄ
Merinoschafe	2	10	27	1.478	716	762
Fleischschafe	7	17	45	478	204	274
Haarschafe	0	0	0	0	0	0
Landschafe	4	10	14	262	85	177
Milchschafe	1	8	24	393	175	218
Ziegen	2	2	7	39	6	33
Gesamt	16	47	117	2.650	1.186	1.464



Das Ø Wiegealter der 2.611 Schaflämmer über alle Schafrassen betrug 124,5 Tage (LT), die Lebendmasse (LM) 22,5 kg und die Lebendtagszunahme (LTZ) 196,5 g/d.

Von den 1.478 Lämmern der Merinofleischschafrassen konnte an 942 Lämmer ein Ultra-schall durchgeführt werden. Sie wurden mit durchschnittlich 116,5 Tagen gewogen, womit das geforderte 100-Tage Gewicht im Mittelwert eingehalten wurde. Die gesamte LTZ betrug 277 g/d.

Die Wirtschaftsrassen wurden im Schnitt mit 130,3 Tagen gewogen.

Ø 42,7 kg LM sowie eine LTZ von 344,6 g/d.



Ergebnisse der Eigenleistungsprüfung im Feld 2022

– Ultraschallmessungen

Rasse	Lämmer mit Ultraschallmessung				Ultraschallmesung		LTZ
	Anzahl	Alter	LM	FLN	USMD	USFA	
	n	d	kg		mm	mm	g/d
BDC	2	152,00	54,00	7,50	32,15	4,75	322,02
BKF	18	97,77	40,05	8,44	28,27	4,81	374,44
MFS	726	122,19	38,13	7,50	25,40	4,83	287,2
MLS	216	104,05	45,56	7,63	26,54	5,29	398,74
SKF	128	104,51	46,61	7,66	27,98	5,71	420,3
SUF	141	89,86	42,12	7,90	28,27	5,42	427,67
TEX	22	102,68	36,50	7,86	27,53	3,49	314,79
Gesamt	1.253	110,40	43,28	7,78	28,02	4,90	363,59



Herdbuchaufnahme Schafe nach Rassen

2022

Rassen gruppe	Anzahl Züchter	Anzahl Väter	Anz. Zur HBA	Anz. HBA	Lebens- tage	WOL	EXT	BEM
			n	n	d			
FS-Rassen	25	54	582	582	336,4	7,5	7,7	7,8
HS-Rassen	7	13	37	37	622,4	7,5	7,2	7,6
LS-Rassen	23	38	296	296	429,8	7,1	7,5	7,0
MS-Rassen	13	34	245	245	373,6	7,4	7,4	7,1
Gesamt	68	139	1160	1160	377,2	7,4	7,6	7,4

Herdbuchaufnahme Ziegen nach Rassen

2022

Rasse	Anzahl Züchter	Anzahl Väter	Anz. zur HBA	Anz. HBA	Lebens- tage	RAH	FOR	BEM
			n	n	d			
ANZ	2	2	5	5	611,0	8,0	7,8	7,0
BDE	5	19	165	165	310,2	7,5	7,6	
BUZ	1	1	1	1	219,0	7,0	6,0	
PFZ	1	3	5	5	396,4	7,6	7,6	
TWZ	11	18	100	100	351,9	7,3	7,3	
WDE	2	7	73	73	185,8	7,4	4,4	
Gesamt	22	50	349	349	278,8	7,6	7,6	7,2





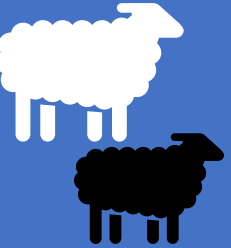


Die Körung ist die Zulassung der Böcke zur Zucht. Diese wird nach Erfüllung definierter Vorgaben aus den Leistungsprüfungen und den sich daraus ergebenden Zuchtwerten vergeben. Entsprechend dieser Abschlüsse werden die Wertklassen I bis IV vergeben.

Die Körungen werden verbandsintern vom Zuchtleiter, einer Körkommission oder von einem, durch den Zuchtleiter, Beauftragten durchgeführt. Über die Zusammensetzung der Körkommission entscheidet der Zuchtleiter.



Vor der Körung stehen die Leistungsprüfungen

Jahresendbestand 01.01.2023 (JEB)

	Rassen (Anzahl)	♀	♂	♀ ♂
 Schafe	36	5.672 +13 KRZ	325	5.997 + 13 KRZ
 Ziegen	7	1.709	106	1.815
 Gesamt	43	7.381 + 13 KRZ	431	7.812 + 13 KRZ



JAB	01.01.2022	♂ 31	♀ 1500	♂ 13	♀ 520	0
JEB	01.01.2023	♂ 39	♀ 1639	♂ 13	♀ 542	0

Züchterisch bearbeitete Fleischschafrasen

JAB ♂ 83	♀ 1247
JEB ♂ 102	♀ 1282

12 FLEISCHSCHAFRASSEN
IN DER ZUCHT

SKF 49%
SU 28 %



JAB	♂	103	♀	1191
JEB	♂	97	♀	1249

16 LANDSCHAFFRASSEN WERDEN ZÜCHTERISCH BEARBEITET

- BRAUNES BERGSCHAF
- COBURGER FUCHSSCHAF
- GOTLÄNDISCHES PELZSCHAF
- GOTLANDSCHAF(GUTESCHAF)
- HERDWICK
- JACOBSCHAF
- JURASCHAF
- KRAINER STEINSCHAF
- LEINESCHAF
- OUESSANTSCHAF
- RAUHWOLLIGES POMMERSCHES LANDSCHAF
- RHÖNSCHAF
- SKUDDE
- TIROLER STEINSCHAF
- WALDSCHAF
- WALISER SCHWARZNASENSCHAF



Foto: Dr. Mendel



Lacaune

Foto: Gertenbach



Ostfriesisches Milchschaaf



JAB ♂	52	♀	748
JEB ♂	58	♀	747

Foto: Rösler



Barbados Blackbelly

Foto: NRW, Helmig



Braunes Haarschaf

Foto: Dr. Mendel



Dorper

Foto: BVV



Kamerunschaf

Foto: Dr. Mendel



Nolana

Foto: Blehunko



Soayschaf

Foto: Dr. Mendel



Wiltshire-Horn

JAB



24



229

JEB



19



205



JAB	♂	80	♀	1450
JEB	♂	102	♀	1552





BUNDESSCHAU SCHAFE 2022



Das Lehr- und Versuchsgut Köllitsch stellte mit der Kat.-Nr. 71, einem Mutterschaf der Rasse Merinofleischschaf, den Vize-Champion.

Aus Sachsen beteiligten sich 3 Züchter mit ihren besten Zuchtschafe aus 3 Rassen am bundesweiten Wettbewerb. Das sind gemessen an anderen Zuchtverbänden nicht viele, aber nach der agra war das Potential der Betriebe erschöpft.

- LVG Köllitsch mit den Rassen Merinofleisch- und Schwarzköpfiges Fleischschaf
- Schäferei Mieth mit den Rassen Merinofleisch- und Leineschaf
- Marcel Pohle mit der Rasse Schwarzköpfiges Fleischschaf.

LVG Köllitsch (SN) 1a + BS + RS + VCH
MFS / 21 w 16 75 LVG Köllitsch (SN)
1a 76 Schäferei Mieth (SN) 1d + WS

SKF / 20-21 w 5 201 LVG Köllitsch (SN) 1a
SKF / 21 w 6 202 LVG Köllitsch (SN) 1a + B.



BUNDESSCHAU SCHAFE 2022

Bundesschau Schafe 2022 - Preisrichten Sammlungen				
Landschafrassen, Mittelgebirge.				5
Rasse Gruppe	Züchter	Bock Schaf 1 Schaf 2	Rangierung	Sieger Sammlung
LES 1	Ruröde	365 378 379	A	A
LES 2	Mieth	366 373 374	B	
LES 3	Kempe u Götz	368 369 371	C	



In der Gruppe der Leineschafe konnte Samuel Mieth mit seinem Schaf einen 2. Platz erringen.



BUNDESSCHAU SCHAFE 2022

Bundesschau Schafe 2022 - Preisrichten Sammlungen					
Fleischschafressen, farbig				3	1
Rasse Gruppe	Züchter	Bock Schaf 1 Schaf 2	Rangierung	Sieger Sammlung	Champ.S. Ras.gr.
SKF 1	Lübstorf M/V	178 189 187	A	A	VCH
SKF 2	Bous Friedel RPF	179 185 198	B		Lübstorf
SKF 3	Pohle SN	177 203 204	C		

Hinter Lübstorf und Friedel Bous einen dritten Platz zu belegen, das kann sich Marcel Pohle als Guthaben in seinem Gedächtnis verbuchen.



Bundessieger
Schwarzköpfiges Fleischschaf jüngere Klasse 2022 LVG Köllitsch, Uwe
Liebold



Suffolk Elite 2023

3. und 4. März in Ansbach

**Als SUF-Fleischsieger und -
reservesieger wählte Robert
Lechner von der WDL (Mitte) die
Böcke von Karl-Heinz
Wabnitz (r.) und Christian**

Suffolk Elite 2023
3. und 4. März in Ansbach

1b 61 138 Wabnitz, Karl-Heinz (SN)

1b 80 134 Wabnitz, Karl-Heinz (SN)

1c 78 114 Thomas Loose (SN) -



Altersklasse III
1a + S + FS 75 144 Wabnitz, Karl-Heinz (SN)

Züchter auf der 16. Mitteldeutsche Schafbockauktion 42 Böcke wurden von folgenden Züchtern vorgestellt:

Kregefsky, Nils, 09569 Oederan

LVG Köllitsch, 04886 Köllitsch

Harig, LWB Michael und Andrea, 02681 Schirgiswalde

Müller, Christiane und Holger, 08491 Netzschkau OT Brockau

Öko LWB Reiner Weller, 01825 Liebstadt

Pohle, Marcel, 04880 Dommitzsch

Schäferei Klaus-Peter Elstner, 01936 Schwepnitz

Schäferei Mieth, 04880 Dommitzsch

SM Karl-Heinz Wabnitz, 04703 Leisnig OT Klosterbuch

Schafzucht Thomas Loose, 02748 Bernstadt a. d. Eigen

Scholz, Harald, 04860 Torgau



Mister Kölsa 2023

Sprungbrett
e.V./SN

Klasse III

1a 312 134 LVG Köllitsch/SN

1b 315 116 LVG Köllitsch

Der Export
von 13 Böcken nach Spanien 2023
ist eine große Anerkennung für die
langjährige Arbeit der Züchter.

