


 Das Lebensministerium

Was deutsche Kühe täglich leisten!
 Eine Milchkuh versorgt im Schnitt 21 Bürger


Quelle: ZMP, CMA

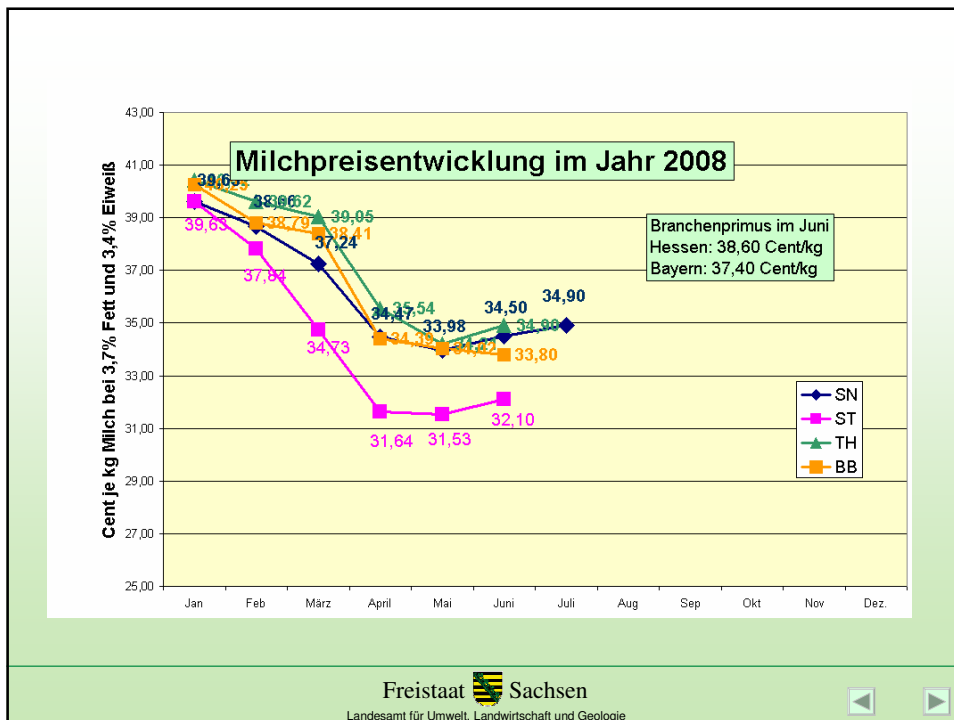
Durchschnittliche Tagesleistung einer Kuh: 18 Liter Kuhmilch
 18 Liter Kuhmilch ergeben:

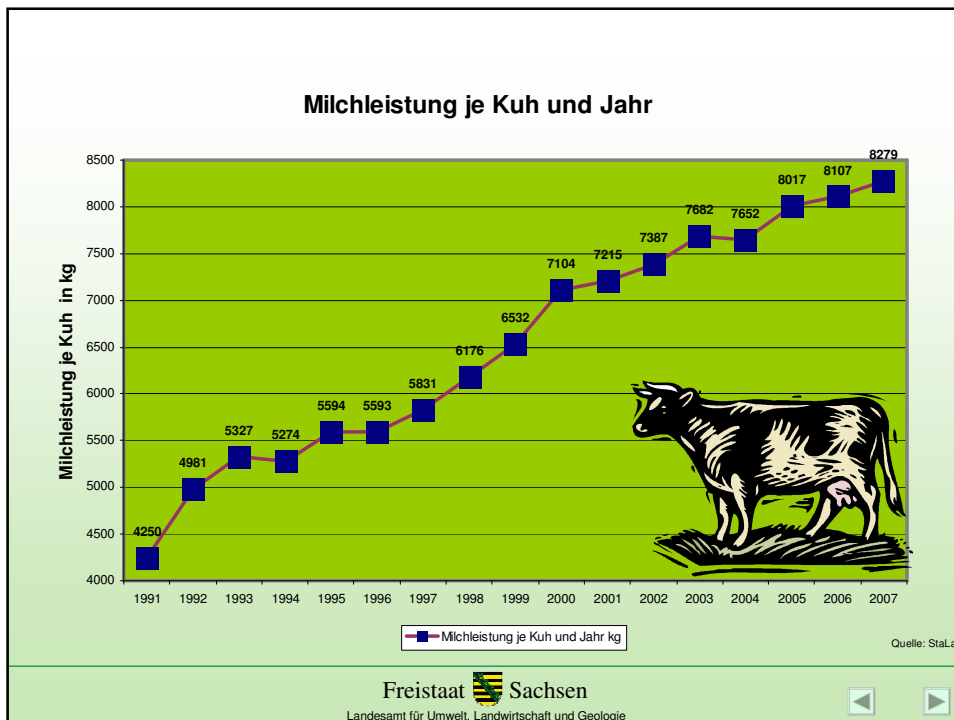
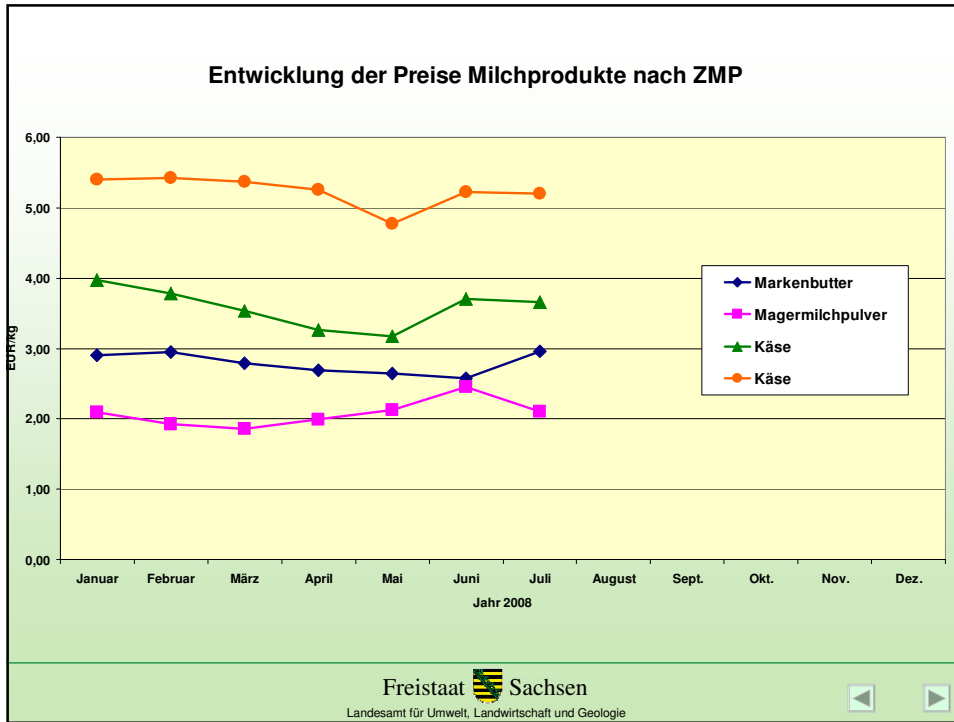
18 l Trinkmilch 3,5 Päckchen Butter 2,2 kg Käse 19 kg Joghurt

**Betriebswirtschaftliches Fachgespräch
Milch**

11.09.2008 in Nossen

Freistaat  Sachsen
 Landesamt für Umwelt, Landwirtschaft und Geologie






Milchquotenwanderung von/ nach Sachsen

Zeitpunkt	Menge in kg
1. Juli 2007	- 2.628.606
2. November 2007	+ 2.657.438
1. April 2008	+ 1.190.764
1. Juli 2008	+ 2.211.834

Quelle: <http://www.mluv.brandenburg.de/cms/detail.php/147979>

Freistaat  Sachsen
Landesamt für Umwelt, Landwirtschaft und Geologie


- ### Betriebszweiganalyse Wirtschaftsjahr 2006/07 und Kalenderjahr 2007
- 77 Kostenstellen der Milchproduktion
 - 25 Kostenstellen KJ 2007 Rechtsform Juristische Personen
 - 52 Kostenstellen 2006/07
 - 29 Kostenstellen Rechtsform Natürliche Personen
 - 23 Kostenstellen Rechtsform Juristische Personen
 - 14 Kostenstellen Nachzucht
- Freistaat  Sachsen
Landesamt für Umwelt, Landwirtschaft und Geologie

Kurzübersicht der Ergebnisse

Kennwert	Mittelwert	25 % erfolg.
Anzahl Kühe gesamt	12.974	4.532
Milchleistung verkauft kg/ Kuh (nat. F.)	8.650	9.516
Marktleistung in ct/ kg verkaufte Milch	35,12	35,50
Tierverkauf/ Tierversetzungen	3,86	3,74
sonst. Leistungen	0,62	0,35
Summe Leistungen	39,06	39,11
Tiereinsatz/ Bestandsergänzung	5,63	2,55
Grobfutterkosten	6,84	5,84
Kraft-/ Mineralfutter	7,84	7,25
Tierarzt/ Medikamente	1,71	1,50
sonstige Direktkosten	1,44	1,23
Summe Direktkosten	22,09	18,34
Direktkostenfreie Leistung	16,98	20,78
Personalkosten	6,91	6,76
Summe Arbeitserledigungskosten	11,67	10,55
Gebäudekosten	2,21	1,86
Sonstige Gemeinkosten	3,72	2,32
Summe Produktionskosten	39,68	33,07
Gewinn/ Verlust des Betriebszweiges	-0,61	6,04


Gruppe der Jur. Personen ohne Nachzucht, KJ 2007

Angaben in ct/kg verkaufte Milch

Freistaat  Sachsen
Landesamt für Umwelt, Landwirtschaft und Geologie

Ausgewählte Produktionskennziffern I

Abrechnungszeitraum		2004/05	2005/06	2007	o.V.2007	2007
Abrechnungseinheit	Anzahl	18	15	25	7	LKV Sachsen e. V.
Milchleistung (MLP)	kg/Kuh/a	9113	9399	9472	10029	8785
verkaufte Milch	kg/Kuh/a	8537	8690	8650	9516	
Differenz	kg/Kuh/a	576	709	821	512	
Milchfettgehalt	%	4,11	4,07	4,09	4,14	4,12
Milcheiweißgehalt	%	3,40	3,39	3,41	3,40	3,43
Zellzahl	1000 Zellen/ml	215	186	223	201	219
Keimzahl	000 Keime/ml	13	12	11	9	15
Güteklasseneinstufung Milch						
S	%	99,7	100,0	92,2	100,0	91,03
I	%	0,3	0,0	7,8	0,0	8,88
II	%	0,0	0,0	0,0	0,0	0,09

Freistaat  Sachsen
Landesamt für Umwelt, Landwirtschaft und Geologie

Ausgewählte Produktionskennziffern II

Abrechnungszeitraum		2004/05	2005/06	2007	o. V. 2007	2007
Abrechnungseinheit	Anzahl	18	15	25	7	LKV Sachsen e. V.
Arbeitszeitaufwand	AKh/Kuh/a	57,7	53,0	57,1	58,0	
Arbeitszeitaufwand	AKh/wJR/a	12,6	13,0	10,5		
Reproduktionsrate	%	40,3	38,6	39,5	35,6	(38,2)
Erstkalbealter	Mon.	25,9	25,9	25,4	25,2	26,5
Zwischenkalbezeit	Tage	404	419	412	409	415
Kälberverluste	%	4,1	4,1	5,1	4,1	
Kuhverluste	%	5,9	5,5	7,1	4,9	

Orientierungswerte

Kennzahl	ME	MIN	MAX
Erstkalbealter	Monate	24	28
Reprorate	%	22	35
Zwischenkalbezeit	Tage	365	405
Kälberverluste	%		4
Kuhverluste	% des DB		3

Orientierungswerte

Kennzahl	ME	MIN	MAX
Erzeugte Milch	kg	8420	
Verkaufte Milch	kg	8000	
Differenz	%		5
Zellzahlen Tankmilch	Zellen je ml		150.000
Grundfutter	%	40	50

Freistaat  Sachsen
Landesamt für Umwelt, Landwirtschaft und Geologie

Struktur der Leistungen in der Milchproduktion (2007)

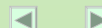
Abrechnungszeitraum	2007		2007	
	Mittelwert		oberes Viertel	
Juristische Personen	25		7	
Kostenstellen	12974		4532	
Anzahl Kühe	519		647	
Durchschnittsbestand	9472 kg		10029 kg	
Milchleistung nach LKV:	8650 kg		9516 kg	
Marktproduktion Milch:				
Ergebnis (EUR):	je Kuh/a	je dt Milch	je Kuh/a	je dt Milch
Milchverkauf	3038	35,1	3378	35,5
Innerbetriebl. Verbrauch	52	0,6	87	0,9
Verkauf Schlachtkühe	143	1,7	149	1,6
Verkauf / IU Kälber	99	1,1	102	1,1
sonstige Tierverkäufe / IU	93	1,1	102	1,1
Bestandsveränderung Tiere	-2	0,0	3	0,0
Öffentl. Direktzahlungen	23	0,3	7	0,1
sonstige Erlöse	53	0,6	33	0,3
Organ. Dünger	0	0,0	0	0,0
Summe Leistungen	3379	39,1	3722	39,1

Gruppe der Jur. Personen ohne Nachzucht, KJ 2007

Freistaat  Sachsen
Landesamt für Umwelt, Landwirtschaft und Geologie

Spannbreiten

- Milchverkauf von 30,0 bis 36,9 Cent je kg Milch
- Schlachtkuhverkauf von 0,9 bis 2,9 je kg Milch
- Kälbererlöse von 0,6 bis 2,6 Cent je kg Milch
- Gesamtleistungen von 34,7 bis 41,5 Cent je kg Milch



Ergebnis: Direktkosten


Abrechnungszeitraum	2007		2007	
	Mittelwert		oberes Viertel	
Juristische Personen	25		7	
Kostenstellen	12974		4532	
Anzahl Kühe	519		647	
Durchschnittsbestand	9472 kg		10029 kg	
Milchleistung nach LKV:	8650 kg		9516 kg	
Marktproduktion Milch:				
Ergebnis (EUR):	je Kuh/a	je dt Milch	je Kuh/a	je dt Milch
Bestandsergänzung (Tierzukauf/	487	5,6	243	2,6
Besamung, Sperma	41	0,5	47	0,5
Tierarzt, Medikamente	148	1,7	143	1,5
(Ab)wasser, Heizung	17	0,2	23	0,2
Sonstiges	124	1,4	117	1,2
Kraftfutter	545	6,3	555	5,8
Mineral+Wirkstoffe	106	1,2	111	1,2
Milchaustauscher	27	0,3	24	0,3
Grundfutter	592	6,8	555	5,8
Zinsansatz Viehkapital	0	0,0	0	0,0
Summe Direktkosten	1911	22,1	1745	18,3

Gruppe der Jur. Personen ohne Nachzucht, KJ 2007




Ergebnis: Arbeitserledigungskosten				
Abrechnungszeitraum	2007		2007	
	Mittelwert		oberes Viertel	
Juristische Personen				
Kostenstellen	25		7	
Anzahl Kühe	12974		4532	
Durchschnittsbestand	519		647	
Milchleistung nach LKV:	9472 kg		10029 kg	
Marktproduktion Milch:	8650 kg		9516 kg	
Ergebnis (EUR):	je Kuh/a	je dt Milch	je Kuh/a	je dt Milch
Personalaufwand (fremd)	597	6,9	643	6,8
kalkul. Personalkosten	0	0,0	0	0,0
Berufsgenossenschaft	15	0,2	17	0,2
Lohnarbeit/Masch.miete (Saldo)	41	0,5	22	0,2
Maschinenunterhaltung*)	159	1,8	139	1,5
Treibstoffe*)	35	0,4	30	0,3
Abschreibung Maschinen*)	101	1,2	89	0,9
UH/Afa/Steuer/Vers. PKW	3	0,0	4	0,0
Strom	79	0,9	73	0,8
Maschinenversicherung*)	3	0,0	3	0,0
Zinsansatz Maschinenkapital	0	0,0	0	0,0
Summe Arbeitserledigungskosten	1009	11,7	1004	10,5

Gruppe der Jur. Personen ohne Nachzucht, KJ 2007

Freistaat  Sachsen
Landesamt für Umwelt, Landwirtschaft und Geologie

Ergebnis: Gebäudekosten				
Abrechnungszeitraum	2007		2007	
	Mittelwert		oberes Viertel	
Juristische Personen				
Kostenstellen	25		7	
Anzahl Kühe	12974		4532	
Durchschnittsbestand	519		647	
Milchleistung nach LKV:	9472 kg		10029 kg	
Marktproduktion Milch:	8650 kg		9516 kg	
Ergebnis (EUR):	je Kuh/a	je dt Milch	je Kuh/a	je dt Milch
Kosten für Lieferrechte	32	0,4	10	0,1
Unterhaltung Gebäude	100	1,2	65	0,7
Abschreibung Gebäude	95	1,1	104	1,1
Miete	16	0,2	9	0,1
Gebäudeversicherung	9	0,1	6	0,1
Zinsansatz Gebäudekapital	0	0,0	0	0,0
Summe Gebäudekosten	191	2,2	177	1,9

Gruppe der Jur. Personen ohne Nachzucht, KJ 2007

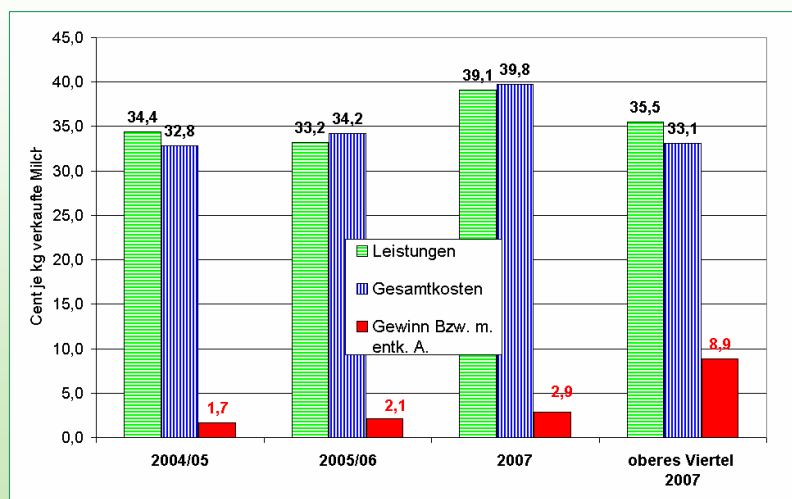
Freistaat  Sachsen
Landesamt für Umwelt, Landwirtschaft und Geologie

Ergebnis: sonstige Kosten

Abrechnungszeitraum	2007		2007	
	Mittelwert		oberes Viertel	
Kostenstellen	25		7	
Anzahl Kühe	12974		4532	
Durchschnittsbestand	519		647	
Milchleistung nach LKV:	9472 kg		10029 kg	
Marktproduktion Milch:	8650 kg		9516 kg	
Ergebnis (EUR):	je Kuh/a	je dt Milch	je Kuh/a	je dt Milch
Beiträge und Gebühren	9	0,1	10	0,1
Sonstige Versicherungen	12	0,1	11	0,1
Buchführung und Beratung	14	0,2	19	0,2
Büro, Verwaltung	120	1,4	73	0,8
Sonstiges	146	1,7	100	1,1
Saldo Zinsen	41	0,5	29	0,3
Summe sonstige Kosten	322	3,7	221	2,3

Gruppe der Jur. Personen ohne Nachzucht, KJ 2007

Entwicklung der Gesamtkosten und Gesamtleistungen





Gesamtkosten in verschiedenen Marktleistungsabschnitten

verk. Milchmenge (kg)	Kosten (Cent)
< 7000	41,8
7000 - 7500	36,8
7501 - 8000	39,7
8001 - 8500	38,3
8501 - 9000	35,6
9001 - 9500	35,4
> 9501	34,7

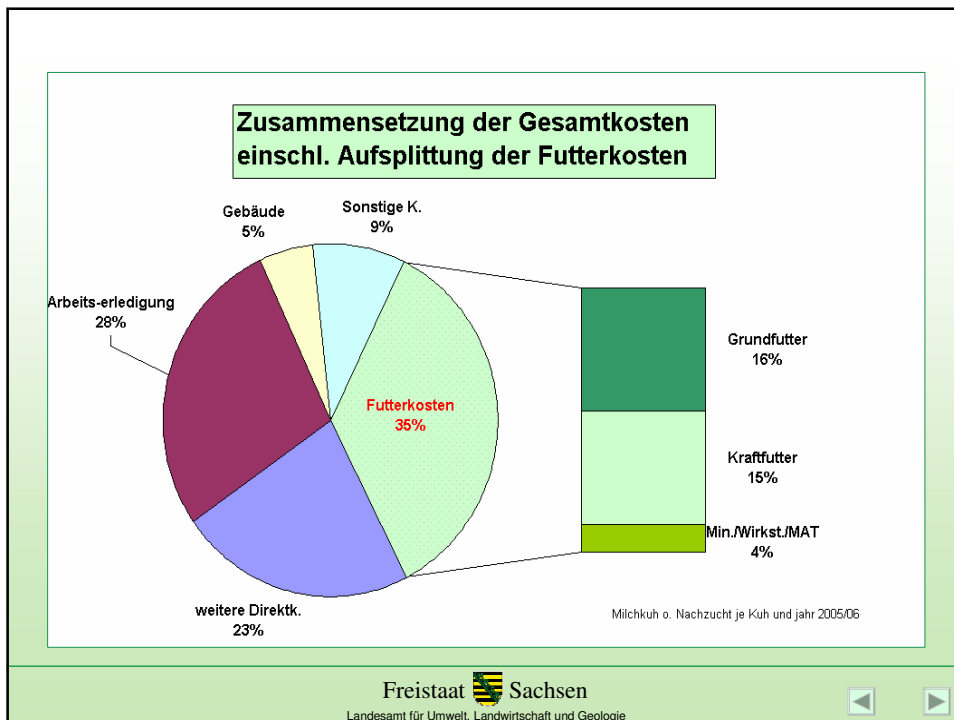
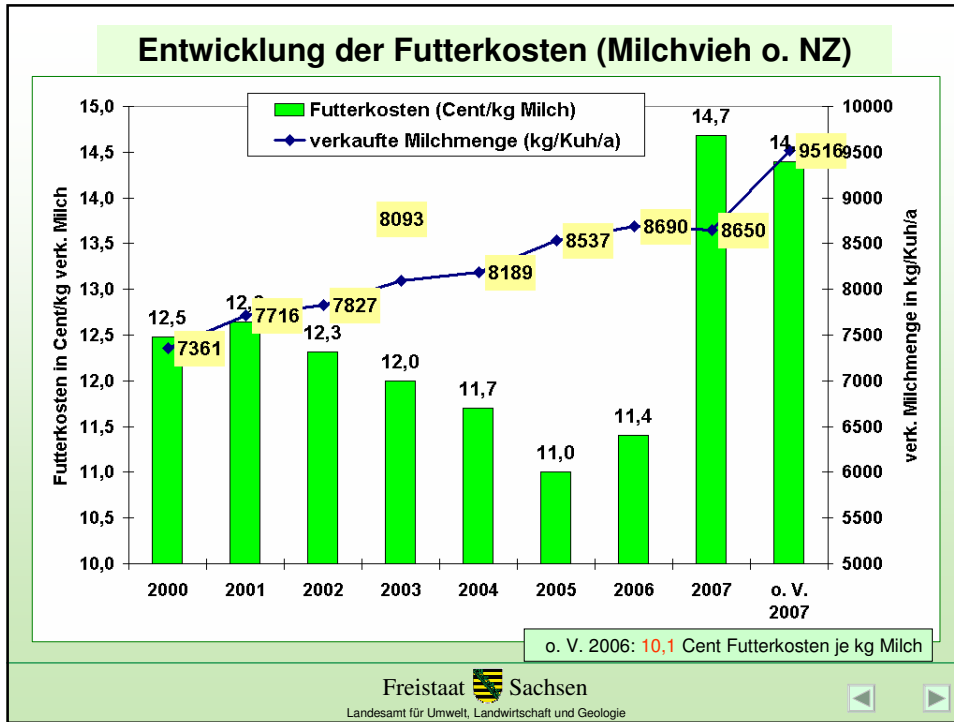
Freistaat Sachsen
Landesamt für Umwelt, Landwirtschaft und Geologie

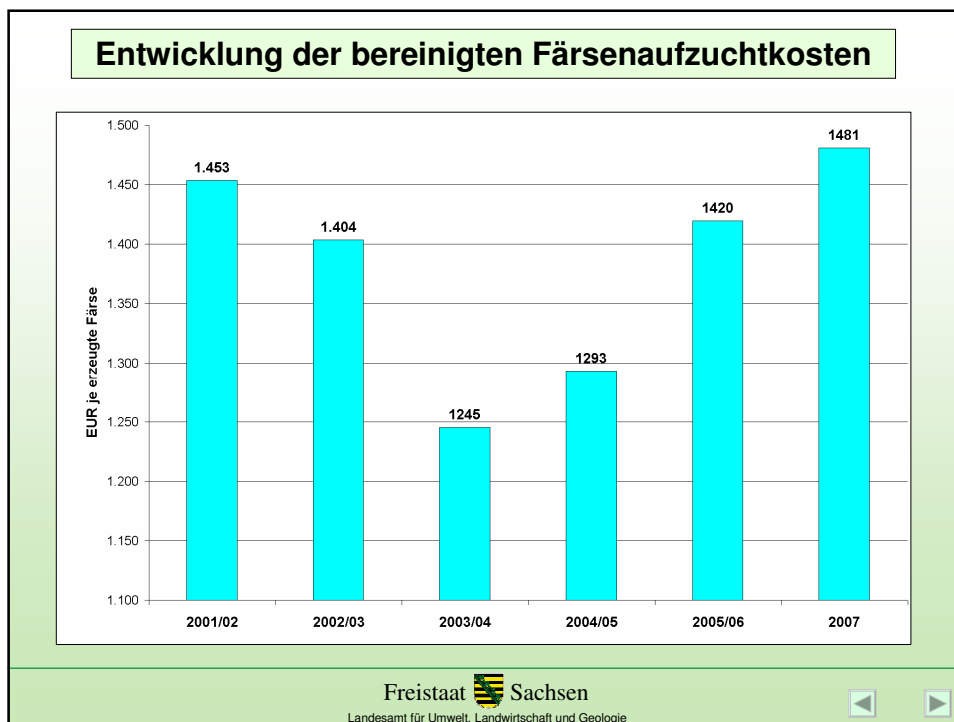
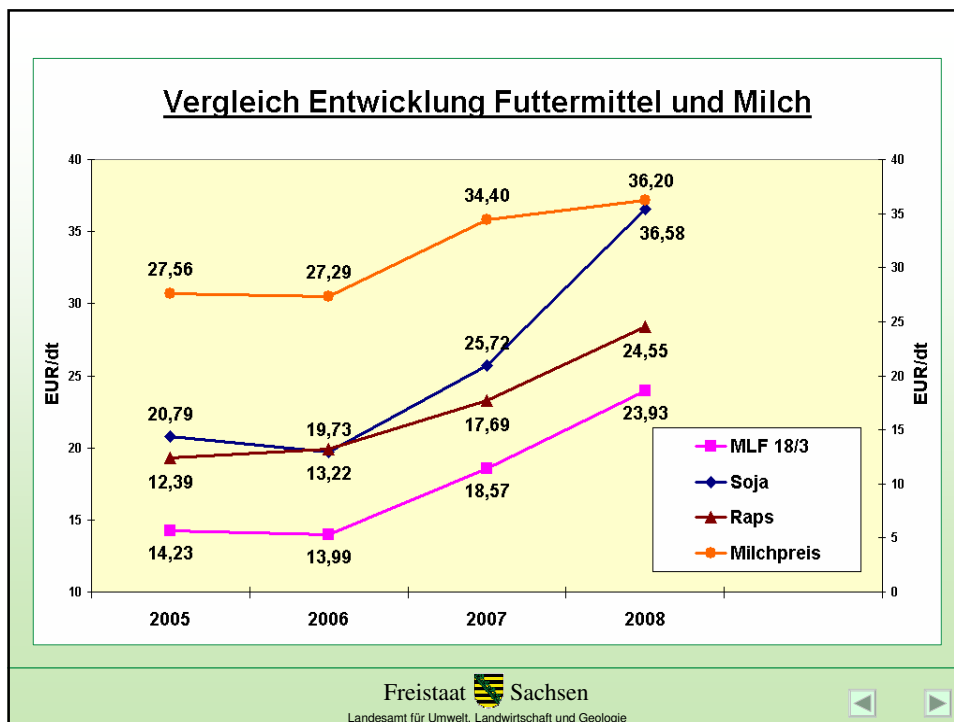
Die Drei Grossen – Kostenreserven analysieren!

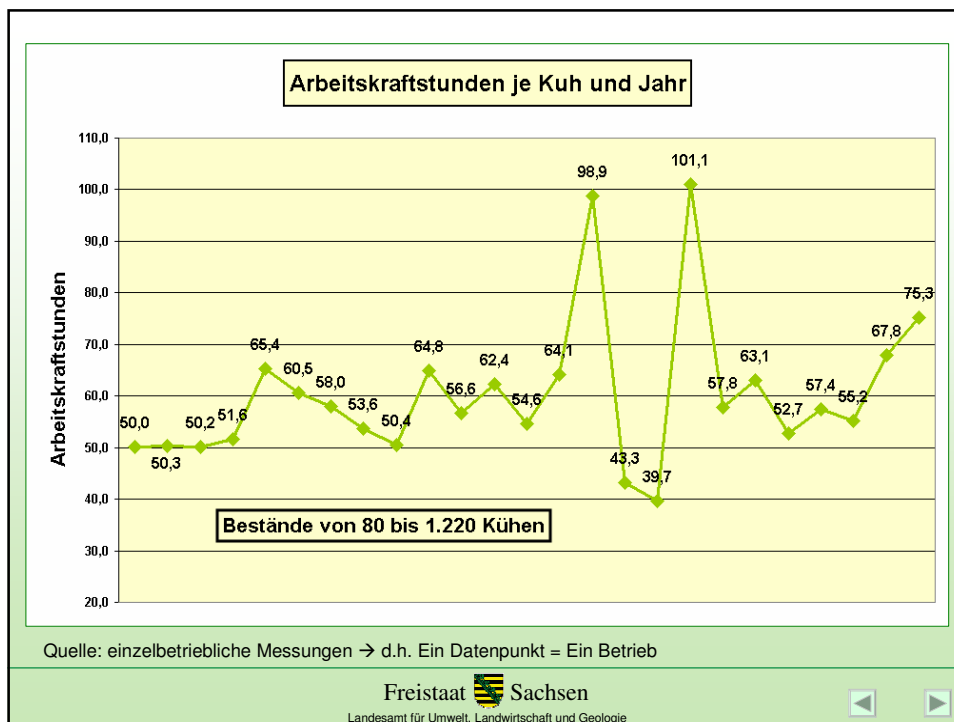
- ❖ Futterkosten
- ❖ Bestandsergänzungskosten
- ❖ Lohnkosten

Stellenwert des Futters in der Milchproduktion

- 1. Futterkosten: tragende Kostenkomponente der Milchproduktion**
⇒ ca. 1/3 der Gesamtkosten,
bisher zu wenige Detailkenntnisse!
- 2. Futter bestimmt über Art und Qualität im Zusammenhang mit der Rationsgestaltung und Fütterung die mögliche Leistungshöhe in der Milchproduktion**
⇒ *Leistung ein wichtiger, die Wirtschaftlichkeit beeinflussender Faktor*
- 3. Futter und Fütterung maßgebliche Voraussetzung für Tiergesundheit in unseren Milchviehbeständen**
- 4. Futter entscheidendes Bindeglied zwischen pflanzlicher und tierischer Erzeugung im Unternehmen**








Arbeitszeitmessungen in sächsischen Betrieben

- **Betriebe ohne Einstreu mit zweimaligen Melken**
Spanne von 29,8 bis 47,1 Arbeitskraftstunden
- **Betriebe ohne Einstreu mit dreimaligen Melken**
Spanne von 35,4 bis 44,3 Arbeitskraftstunden
- **Betriebe mit Einstreu und zweimaligen Melken**
Spanne von 39,9 bis 64,7 Arbeitskraftstunden

Quelle: B&S

Verteilung der Arbeitszeit


Tätigkeit	ohne Einstreu	mit Einstreu
	Prozent	
Fütterung	12	13
Milchgewinnung	66	54
Entmistung, Einstreuversorgung	0	9
Management, Pflege und Betreuung	11	12
Reprobereich	11	12

Freistaat  Sachsen
Landesamt für Umwelt, Landwirtschaft und Geologie

Kostenvergleich Melkroboter – FGM

Kennziffer	Melkroboter	FGM
Kuhzahl	260	
Quote (kg)	2.080.000	
Melkboxen, Plätze	4	20
Melktechnik (EUR)	470.000	110.000
Gebäude (EUR)	72.000	108.000
Summe Investitionskosten (EUR)	542.000	218.000
Uha Technik 8 bzw. 5 % (Cent/kg Milch)	1,808	0,264
Uha Gebäude 1 % (Cent/kg Milch)	0,035	0,052
Afa Technik 10 % (Cent/kg Milch)	2,260	0,529
Afa Gebäude 4 % (Cent/kg Milch)	0,138	0,208
Zinsen 5 % (Cent/kg Milch)	0,782	0,314
Gesamt (Cent/kg Milch)	5,022	1,367
Gesamt Bewirtschaftungskosten (EUR/Jahr)	104.460	28.440
Mehrkosten Roboter (EUR/Jahr)	76.020	
Erforderliche Arbeitszeiteinsparung pro Jahr in h (bei 12 EUR/AKh)	6.335	
Erforderliche Arbeitszeiteinsparung pro Kuh und Tag in min	4,01	

Quelle: LfULG, Heidenreich, Neumann

Freistaat  Sachsen
Landesamt für Umwelt, Landwirtschaft und Geologie

Wie wird In Holland gerechnet?				
		Betrieb 1	Betrieb 2	Betrieb 3
Anzahl Kühe	Stück	182	156	147
Milchmenge	Mio. kg/Jahr	1,58	1,28	1,15
Milchleistung	kg/Kuh/Jahr	8710	8205	7800
Futterfläche	ha	114	94	81
- davon Grünland	ha	84	87	73
Flächenproduktivität	kg ECM/ha	13906	13577	14120
Arbeitskräfte	AK	2,3	2,2	1,2
Arbeitsproduktivität	kg ECM/Akh	302	254	399
Grundfutterleistung	kg ECM/Kuh	4636	4021	3507
Kraftfuttereinsatz	kg/Kuh/Tag	5,6	5,7	5,9
Milchpreis	€/kg ECM	0,37	0,36	0,38
Kapitaleinsatz				
- ohne Fläche/Quote	€/Kuh	6659	6532	5633
Familieneinkommen	€/100 kg ECM	15,48	11,82	14,75
Unternehmergewinn	€/100 kg ECM	7,30	-1,08	4,49
Direktkosten	€/100 kg ECM	20,78	24,04	23,57
Gewinnschwelle	€/100 kg ECM	28,99	36,3	34,16
Arbeitsertrag	€/Akh	29,88	6,69	18,33


Quelle Land und Forst

Freistaat  Sachsen
Landesamt für Umwelt, Landwirtschaft und Geologie

Wie weiter?

Strategien für sächsische Milchviehbetriebe

- Optimierung der Milchleistung und der Lebensleistung
- Sicherung der Milchqualität
- Optimierung des Gesundheitszustandes der Herde
- Verbesserung Fruchtbarkeitslage
- Nutzung des genetischen Fortschritts
- Optimale Ausrichtung des Bereiches „Futter“
- Effektive Arbeitsorganisation
- Optimierung der vorhandenen Produktionstechnik
- Einsatz von Kontrollkonzepten
- Ökonomische Analysen auf Betriebs- und Betriebszweigebene
- Informationsaustausch forcieren

Freistaat  Sachsen
Landesamt für Umwelt, Landwirtschaft und Geologie

Objektive Kriterien u. Hintergründe für Spitzenergebnisse

- ⇒ überdurchschnittliche, wirtschaftlich nachhaltige Betriebsergebnisse
- ⇒ optimierte Leistung bei begrenzten Erzeugungskosten durch straffes Kostenmanagement
- ⇒ überdurchschnittliche Ergebnisse in den relevanten produktionstechnischen und finanziellen Kennzahlen



- ⇒ **Top-Management** durch hochqualifizierte, motivierte **Betriebsleiter** und/oder Verantwortliche in der Milchproduktion
- ⇒ **Klares Konzept** mit eindeutigen Zielstellungen – Kenntnis aller Beteiligten; eindeutige Verantwortlichkeiten
- ⇒ **Optimiertes Controlling**: Erfassung wirtschaftlich relevanter Kennzahlen, Analyse, regelmäßige Korrekturen in der Produktion

 **Die richtigen Dinge tun und die Dinge richtig tun!**

Freistaat  Sachsen
Landesamt für Umwelt, Landwirtschaft und Geologie



Bei Fragen zur Betriebszweiganalyse Milch wenden Sie sich an:

Ingo Heber 0351/2612-2515
Ingo.Heber@smul.sachsen.de

Eva-Maria Neumann 0351/2612-2514
Eva-Maria.Neumann@smul.sachsen.de

Postanschrift:
Sächsisches Landesamt für Umwelt, Landwirtschaft und Geologie
Referat 25b " Betriebs- und Umweltökonomie, Verfahrensbewertung "
Pillnitzer Platz 3
01311 DRESDEN

Freistaat  Sachsen
Landesamt für Umwelt, Landwirtschaft und Geologie

